



Spjotsodd brygge, Kviteseid, foto Kåre Pedersen

# Parkplan

**Basert på plan for etablering av Telemarkskanalen regionalpark  
av 16. april 2010, justert 26. mai 2014**

[www.telemarkskanalen.no/regionalpark](http://www.telemarkskanalen.no/regionalpark)

## Victoria

(Katharsis på Telemarkskanalen)

AV STEIN VERSTO

*Eg er midt i livet og utolmodig,  
halvveges opp frå Skien, eg ser  
grunnar og djup tilbakelagde (så kom eg  
då i alle fall hit), eg er her og no:  
Slusevaktaren dreg i spaken og vassmengdene fossar inn,  
eg kjenner meg bli lyft, underet skjer enn ein gong, eg  
transcenderer mitt eige nivå, stig motstraums mot himmelen og alt  
er eitt einaste stort nærvær, heilt til målet er fullt og  
sluseporten opnar seg og eg glid mett og doven, forløyst  
ut på den stille svarte sjøen, ei erkjenning  
nærare Dalen.*

Frå boka *Ved Flåvann danser alvene*, utgitt at Telemark Forfatterlag i 1992, etter ein lyrikk-konkurranse i samband med at Bandakkanalen var 100 år.



Dalen Hotell og Bandak

## Innhold

1. Organisasjon.....	4
2. Hovudpunkta i parkplanen.....	5
3. Utgangspunkt og bakgrunn.....	6
4. Formålet med regionalparken .....	8
5. Regionalparkens område.....	9
6. Forvaltning og utvikling av kanallandskapet .....	10
7. Regionalparkens roller og oppgaver .....	11
8. Vedtekter for Telemarkskanalen Regionalpark.....	15
9. Utdrag frå strategisk handlingsplan 2012-16 .....	19
10. Kort historikk .....	20



Eidsfoss sluse, foto Jørn Steen

## I. Organisasjon

### Styret

- Tor Erik Baksås, fylkeskommunen, leiar
- Bjørn Tveito Lundefaret, Nome kommune, nestleiar
- Gunnar Ruud, Kviteseid kommune
- Roger Heimdal, Notodden kommune
- Hans Kortner Ryen, Sauherad kommune
- Tom Rasmussen, Skien kommune
- Kjell Magne Grave, Tokke kommune
- Svein Arntsen, Telemarkskanalen FKF

### Tilsette

Daglig leder: Pål Kleffelgård, [pal.kleffelgard@t-fk.no](mailto:pal.kleffelgard@t-fk.no) tlf. 99 47 39 75

Prosjektkoordinator: Frida Sviland, [frida.sviland@t-fk.no](mailto:frida.sviland@t-fk.no) tlf. 41 45 36 07

### Kontor

Besøksadresse: Fylkeshuset, Fylkesbakken 8-10, Skien

Postadresse: Postboks 2844, 3702 Skien

Nettside [www.telemarkskanalen.no/regionalpark](http://www.telemarkskanalen.no/regionalpark)



Skien sluse

## 2. Hovudpunkta i parkplanen

1. Formålet med regionalparken er å auke området sin attraktivitet som reisemål og buplass, og å få til vekst og utvikling i næringslivet gjennom å foredle dei særprega ressursane knytte til Telemarkskanalen og kanallandskapet.
2. Regionalparken omfattar dei seks kanalkommunane, med kanallandskapet som kjerneområde og Telemarkskanalen som grunnleggjande element og merkevare.
3. Regionalparken skal ivareta og utvikle kanallandskapet i tråd med den europeiske landskapskonvensjonen.
4. Regionalparken si oppgåve er å utvikle kanallandskapet, drive informasjon og marknadsføring, utvikle næringsliv, involvere frivillige organisasjonar, stimulere til kunnskapsutvikling, drive nasjonal og internasjonal nettverksbygging og arbeide for ekstern finansiering av tiltak.
5. Regionalparkens rolle er å være koordinator, pådrivar og nettverksbygger. Den skal skape samarbeid mellom aktørane, dialog med sentrale styresmakter og legge til rette for at utviklingsprosjekt i parkområdet blir gjennomførte. Verksemda skal ikkje rokke ved kommunane, fylkesmannen og fylkeskommunen sine roller når det gjeld arealforvaltning etter plan- og bygningsloven.
6. Etableringa blir basert på ei samarbeidsavtale mellom dei seks kanalkommunane, fylkeskommunen og Telemarkskanalen FKF.<sup>1</sup>
7. Regionalparken skal ved oppstart ha ein administrasjon med to fast tilsette og eit driftsbudsjett på 3 mill. Større aktivitetar og prosjekt skal finansierast med eksterne middel. Administrasjonen blir lokalisert saman med Telemarkskanalen FKF, med fylkeskommunen som formell arbeidsgivar.
8. Eigarane forpliktar seg til å finansiere driftsbudsjettet og i fellesskap bidra til regionalparkens formål og oppgåver gjennom samarbeid og eigen innsats knytt til utvikling av landskap, lokalsamfunn, næring osv.
9. Regionalparken skal ha eit styre som blir valt av eigarane.
10. Regionalparken skal være ein permanent organisasjon som skal utvikle seg i takt med erfaringar og den nytteverdien som aktørane i området ser.

---

<sup>1</sup> I form av vedtekter som er vedteke i politiske organ av alle eigarane.

### 3. Utgangspunkt og bakgrunn

#### ***Behov for nye grep for å gjenreise Telemarkskanalen som ei livsnerve i Telemark***

Telemarkskanalen blei etablert for 150 år sidan og har skapt store verdier lokalt, regionalt og nasjonalt gjennom transport av folk og gods.

- Som ferdselsåre mellom Aust- og Vest-Noreg og mellom kysten og det indre av Telemark.
- Som transportåre for kopar- og jernmalm, brynestein og tømmer frå landskapet omkring kanalen til vidare foredling lengre nede i vassdraget.
- Som grunnlag for den moderne industrireisinga på Notodden og Rjukan som var med på å omforme det norske samfunnet.

Med tida er dette grunnlaget gradvis blitt borte. No må vi søkje andre kjelder til verdiskaping i kanalen og landskapet rundt.

Bortsett frå at kanalen framleis har ei viktig rolle i kraftproduksjon og flomvern, er drifta av kanalen no redusert til turisttrafikk i den korte sumarsesongen. Det er lagt ned mye arbeid og mange millionar for å utvikle kanalen som eit fyrtårn for reiselivet i Telemark. Likevel er besøkstala no på eit historisk lågmål. Frå 1999 til 2009 er talet på rutebåtpassasjerar gått ned frå 35 000 til 20 000 og talet på småbåtar gjennom slusene gått ned frå 790 til 740.

Truleg er noko av grunnen til den svake utviklinga at:

- Det manglar eit fast samarbeid mellom dei mange aktørane langs kanalen.
- Tiltaka er spreidde og lokale, og det er få tiltak som bind det store kanalområdet saman.
- Opparbeidd kunnskap og erfaringar blir borte med prosjektleiarar som kommer og går, slik at vi mister effekten av innsatsen.

Dersom vi skal lykkast med å gjere Telemarkskanalen til ein nasjonal og internasjonal attraksjon som kan gi ringverknadar for heile Telemark, må vi ta nye grep. Det kan vi få ved å etablere Telemarkskanalen som ein regionalpark.



Sol over Norsjø, Akkerhaugen, foto Kjell Berland

## Regionalpark som verktøy for samarbeid om ny utvikling

I Mellom-Europa har dei hatt landskapsparkar i mange år og ideen er på veg inn i Noreg. Så langt har vi fått Valdres natur- og kulturpark, Nærøyfjorden Verdensarvpark og Landskaps-parkane i Hordaland. Fleire område er i startgropa. Det er danna eit nettverk for lokale og regionale landskapsparkar som arbeider for å gjere ideen kjend og anerkjend i Noreg.<sup>2</sup>

Nettverket definerer regionalparkar slik:

*En dynamisk og langsiktig samarbeidsplattform for lokalsamfunn, myndigheter og næringsliv med interesse i et angitt og bosatt landskapsområde, som ivaretar og videreutvikler områdets natur- og kulturverdier, støtter lokal deltakelse, fremmer bærekraftig verdiskaping og merkevarebygging gjennom integrert områdeforvaltning og stedsutvikling.*

Sentrale myndigheter har vist interesse for landskapsparkar som ein ny utviklingsstrategi.

- Miljøverndepartementet fordi det set lys på landskapsforvaltning.
- Landbruks- og matdepartementet fordi det set landbruk og kulturlandskap inn i ein større samanheng.
- Kommunal- og regionaldepartementet fordi dette er ein utviklingsstrategi basert på lokale ressursar og lokal deltaking, på tvers av sektorar og kommunegrenser.



Ulefoss gjestebrygge, foto Nome kommune

## Den europeiske landskapskonvensjonen

Interessa for landskapsparkar er forsterka av at Noreg har forplikta seg til den europeiske landskapskonvensjonen som er gjeldande frå 2004. Konvensjonen utvidar den vanlege oppfatninga av landskap til å gjelde alle typar landskap. Den omfattar villmark, kyst, landsbygd, urbane strøk, industriområde osv, både det storslåtte og det kvardagslege landskapet. Den legg og sterk vekt på at dei som bur i og brukar landskapet må trekkjast meir med i forvaltning av sitt eige kvardagslandskap.

På lokalt og regional nivå er oppgåvene å:

- Styrke medvitte om landskapet
- Utvikle kunnskap og ferdigheitar
- Kartlegge og vurdere dagens landskapskvalitetar og endringsprosessar
- Utforme mål for framtidig landskapskvalitet
- Forankre gjennomføringa i forpliktande planar og tiltak

Miljøverndepartementet har støtta utgreiinga av Telemarkskanalen som regionalpark fordi dei ynskjer å sjå korleis landskapskonvensjonen kan brukast i eit samla konsept for regional utvikling. Telemarkskanalen regionalpark bør ha gode mogelegheiter for å bli ein nasjonal pilot for den europeiske landskapskonvensjonen.

---

<sup>2</sup> Seinare etablert som Norske Parker – organisasjon for lokale og regionale parker. Se også [Parknytt.wordpress.com](http://Parknytt.wordpress.com)

## 4. Formålet med regionalparken

**Formålet med Telemarkskanalen regionalpark er å auke området sin attraktivitet som reisemål og buplass, og å få til vekst og utvikling i næringslivet gjennom å foredle dei særprega ressursane knytte til Telemarkskanalen og kanallandskapet**

Med ein regionalpark vil vi få eit organisert og langsiktig samarbeid mellom aktørane som kan vidareutvikle Telemarkskanalen til ein nasjonal og internasjonal reiselivsattraksjon med ringverknader til heile fylket.

I tillegg vil ein regionalpark gi eit breiare perspektiv og ny dimensjon til utvikling av attraktive stader og lokalt næringsliv som kan auke bulyst og folketal i området.



MS Henrik Ibsen, frå Kjellidal til Lunde, foto O. C. Thomassen

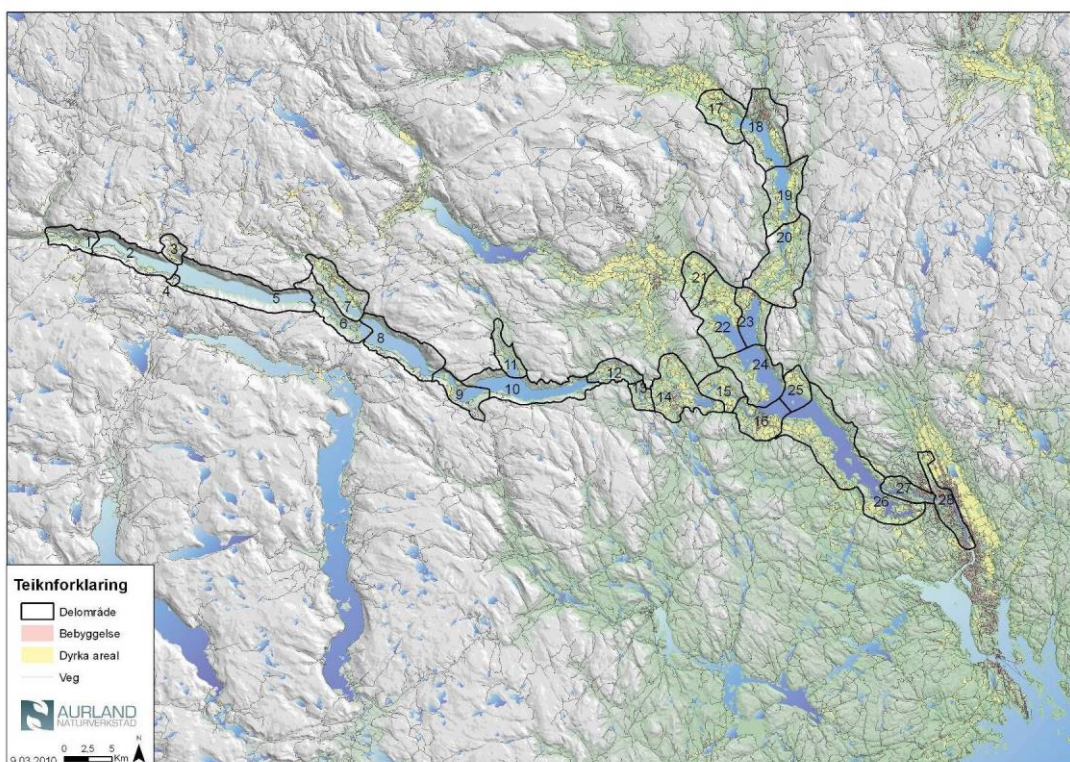


## 5. Regionalparkens område

**Regionalparken omfattar dei seks kanalkommunane, med kanallandskapet som kjerneområde og Telemarkskanalen som grunnleggjande element og merkevare**

Utgangspunktet for etablering av regionalparken er sjølve Telemarkskanalen. Det historisk-industrielle kulturminnet, med slusene som bind vassvegane saman til ein heilskap.

Telemarkskanalen gir landskapet rundt eit særpreg, eit særmerkt kanallandskap som er kjerneområdet i Telemarkskanalen regionalpark. Landskapsressursanalysen (side 10) viser kor rikt, variert og samansett kanallandskapet er, med urørt natur, kulturlandskap, industri, innlandsfjordar, opne vatn, smale farvatn, store byar, små stader osv. Dette store kanallandskapet kan delast i 28 delområde med ulike karakteristiske landskapstrekk.



1. Dalen 2. Bandak vest 3. Lårdal 4. Bandakslø 5. Bandak øst 6. Strauman 7. Sundkilen 8. Kviteseidvatnet 9. Fjågesund 10. Flåvatn 11. Kilen 12. Flåbygd 13. Hogga og Kjeldal 14. Lunde 15. Eidselva 16. Ulefoss 17. Heddal 18. Notodden 19. Hjuksebø 20. Sauarelva 21. Evju-Hørte 22. Gvarv 23. Akkerhaugen 24. Sandnes/Romnes 25. Valebø 26. Jordbruksbygdene langs Norsjø 27. Skotfoss 28. Skien

Frå start vil ein bruke den avgrensinga som er gitt i landskapsressursanalysen, men spørsmålet om avgrensing kan tas opp att etter 3-5 år, når ein har fått meir erfaring. Det er neppe aktuelt å merke grensene for kanallandskapet med skilt i terrenget, men å markere det på kart, brosjyremateriell osv.

Dei ytre rammene for regionalparken sitt område følgjer dei seks kanalkommunane. Regionalparken skal bidra til at relaterte verksemdar i desse kommunane blir trekte inn i arbeidet og marknadsførte saman med Telemarkskanalen og kanallandskapet. Dette kan gjelde attraksjonar med historisk tilknytning til kanalen, overnattingsstader, sal av lokale og kortreiste produkt osv.

## 6. Forvaltning og utvikling av kanallandskapet

I hovudprosjektet er det utarbeidd ein landskapsressursanalyse (Aurland Naturverkstad 2010). Den identifiserer 28 ulike delområde med kvar sin karakter, ressurspotensial og utviklingsmogelegheiter knytt til natur- og kulturverdiane i området. Den peiker på moglege strategiar for stadutvikling, avgrensing av kanallandskapet, tilrettelegging for bruk, formidling og informasjon, landskapsskjøtsel, pleie av kulturminne osv. Analysen er eit godt startgrunnlag som kan utvidast og utviklast i samspel med det konkrete landskapsarbeidet.

Metoden som er brukt i dette arbeidet er ein kombinasjon av tradisjonell landskapsanalyse utført av fagfolk og ein spesiell stadkjenslemetode. Den bygger på dialog med folk i området om kva kunnskap dei har om landskapet, korleis dei bruker det og kva tilknytning dei kjenner til det. Samtidig mobiliserer slike prosessar folks interesse for og deltaking i utvikling av deira eige landskap. Arbeidsmåten er i samsvar med krava til den europeiske landskapskonvensjonen og bør takast i bruk og utviklast vidare i regionalparken.

Vekst i opplevingsøkonomien og reiselivet har ført til ei ny interesse for landskap. Leiting etter identitet, etter det ekte og det nære gir nye moelegheiter for utvikling og verdiskaping. Her er Telemarkskanalen med historie, kulturminne, natur, landskap og folkeliv ei ramme som kan utviklast til ei merkevare som kan auke attraksjonen til området og etterspurnaden etter lokale produkt og tenester.

Regionalparken skal samle og formidle kunnskap om landskapsressursane, om kva kjelde dei kan være til verdiskaping, og stimulere til ei bevisst forvaltning. Lokalt forankra kunnskap styrker stadkjensle og stoltheit over eige landskap og bidrar til at folk blir gode vertar i kanallandskapet.

Ansvar for forvaltning av landskapet ligg til kommunane som lokal myndigheit for arealforvaltning. I tillegg skal fylkeskommunen og fylkesmannen sjå til at det blir tatt omsyn til regionale og nasjonale interesser. Etablering av ein regionalpark endrar ikkje desse rollene, men det gir kanalkommunane eit særleg ansvar for å forvalte kanallandskapet i samsvar med regionalparken sitt formål. Innafor kanallandskapet vil kvart område vere avhengig av dei områda som er rundt. Det blir eit felles ansvar å halde dei ulike områda samla i eit stort landskapsrom som vi kan bruke og å vere stolte av å vise fram. I første omgang må dette felles ansvaret bygge på eit nært samarbeid mellom partnarane. På lenge sikt kan det vere aktuelt å utvikle ein regional plan for heile området.



Skotfoss

## 7. Regionalparkens roller og oppgaver

**Regionalparken skal mobilisere og vitalisere ressursane knytte til kanallandskapet, og regionalparkens organisasjon skal vere pådrivar, koordinator og nettverksbygger for å få dette til**



Hogga sluse, foto Jørn Steen

### Landskapsforvaltning

Regionalparken skal:

1. Arbeide for at kanallandskapet blir lagt til rette for allsidig bruk, med vekt på god tilgang mellom vatn og land.
2. Arbeide for å bli ein nasjonal referansepark når det gjeld bruk av den europeiske landskapskonvensjonen, med nasjonal støtte til dette arbeidet.
3. Etablere eit fagleg nettverk for offentlege planleggarar som skal stimulere interesse og kunnskap om forvaltning av kanallandskapet og stimulere til at landskapsressursanalysen (2010) blir brukt og vidareutvikla i kommunane.
4. Delta i fylkeskommunens planforum når planar som gjeld kanallandskapet er til behandling for å sikre at kunnskap om regionalparken sine interesser blir tatt omsyn til.
5. Stimulere til at det blir utvikla skjøtselsplanar for viktige deler av kanallandskapet.
6. Engasjere seg i drift av friområde, parkeringsplassar, turstiar, rasteplassar osv, for å sikre den estetiske kvaliteten i samsvar med Estetisk veileder for Telemarkskanalen (2006).
7. Engasjere lokalbefolkning, organisasjonar og skular i dokumentasjon av lokale natur- og kulturkvalitetar, og legge til rette for frivillig deltaking i gjennomføring av tiltak.

Viktige samarbeidspartnarar: Kommunane, fylkesmannen, fylkeskommunen, grunneigarar, Telemarkskanalen FKF, Statens Vegvesen, frivillige organisasjonar.

## Reiseliv og anna næring

Regionalparken skal:

1. Etablere logo og merkevareprogram som skal stimulere til produksjon og bruk av lokale varer og tenester i regionalparken.
2. Etablere og drive ulike nettverk, m.a. eitt nettverk for reiselivet som kan utvikle ei felles vertskapsrolle og ta initiativ til felles tiltak og utviklingsprosjekt.
3. Kvalifisere og autorisere regionalparkguidar, som kan ta oppdrag som sjølvstendig næringsdrivande, minst ein frå kvar kommune og helst 10-12 stk.
4. Arbeide for at fredingsplanen for Bandakkanalen (Ulefoss-Hogga) blir gjennomført slik at det blir klårare rammer for utviklinga i dette området, med vekt på den potensielle meirverdien som ligg i verna kulturminne.

Viktige samarbeidspartnarar: Innovasjon Noreg Telemark, dei regionale næringssekskapa, næringsapparatet i kommunane, Telemarksreiser AL, dei lokale destinasjonsselskapa, Riksantikvaren, Telemarkskanalen FKF



Kviteseid gamle Kyrkje



Skulpturparken Patmos på Akkerhaugen

## Informasjon og marknadsføring

Regionalparken skal:

1. Samle, lage og formidle informasjon til lokalfolk og besøkande:
  - a. Om kanalhistoria, landskapet, kulturminne, turstiar, sykkelstiar, padleturar, kulturarrangement, overnatting, rutetider på vatn og land, transport til og frå regionalparken, forslag til aktivitetar i ulike kombinasjonar osv.
  - b. Via eiga internettside, guidebøker, temakart, interaktive media, parkguidar osv.
  - c. Presenterast på norsk og engelsk, pluss elektronisk omsetjing til andre språk.
2. Marknadsføre regionalparken som reisemål i Telemark, Noreg og utlandet.

Viktige samarbeidspartnarar: Telemarksreiser AL, dei lokale destinasjonsselskapa, Telemarkskanalen FKF

## Frivillig sektor

Regionalparken skal:

1. Stimulere frivillige organisasjonar til å bruke regionalparken til sin eigen aktivitet og samstundes bidra til å utvikle regionalparken, gjennom idretts- og friluftsansettiment, skjøtsel av viktige landskapsområde osv.
2. Arrangere temamøte for ulike målgrupper for å auke felles identitet, interesse for og bevisst bruk av parken.
3. Halde eit årleg seminar for alle interesserte.

Viktige samarbeidspartnarar: Telemarkskanalens venner, idretts- og friluftsansettiment, historielag, båtlag osv.



Foto Telemarkskanalens venner



Lårdals ark, foto Aurland  
Naturverkstad

## Kunnskapsutvikling og formidling

Regionalparken skal:

1. Stimulere skolar i området til ta regionalparken i bruk i undervisninga ved å leggje til rette for aktivitetar, ekskursionsar, undervisningsmateriell osv.
2. Samarbeide med utdannings- og forskingsinstitusjonar for at dei skal bruke regionalparken og bidra til utvikling gjennom student- og forskingsoppgåver.

Viktige samarbeidspartnarar: Skoler og kompetanseinstitusjonar osv.

## Nasjonale og internasjonale nettverk

Regionalparken skal:

1. Delta i det norske nettverket for landskapsparkar for å:
  - a. Utveksle kunnskap og erfaring om utvikling og drift av regionalparkar.
  - b. Utvikle kriterium for etablering av regionalparkar.
  - c. Delta i dialogen med sentrale styresmakter for at regionalpark skal bli ein anerkjend utviklingsstrategi med tilgang til statlege utviklingsmiddel.
  
2. Halde kontakt med den internasjonale utviklinga på området gjennom å:
  - a. Knyte kontakt med eit lite utval utanlandske parkar som det gir fagleg utbytte å samarbeide med.
  - b. Arrangere ein årlig studietur til ein utanlandsk regionalpark.
  - c. Delta i relevante internasjonale prosjekt for å auke kompetanse og få tilgang på utviklingsmidlar.

Viktige samarbeidspartnarar: Det nasjonale nettverket for lokale og regionale landskaps-parkar, Kommunal- og moderniseringsdepartementet, Landbruks- og matdepartementet



Studentar på veg til kanalen, foto Morten Clemetsen



Studietur, Walking the land, foto Richard Keating

## Finansiering av utviklingsprosjekt

Regionalparken skal:

1. Halde seg orientert om relevante kjelder for finansiering av utviklingsprosjekt og arbeide for å skaffe utviklingsmidlar til større prosjekt i regionalparken sin eigen regi.
2. Samarbeide med aktørar i parken om utvikling av prosjekt og søknad om finansiering frå ulike kjelder.

Viktige samarbeidspartnarar: Innovasjon Noreg, departementa, EU-organisasjonar osv.



Tømmerrenna på Notodden

## 8. Vedtekter for Telemarkskanalen Regionalpark

Vedtatt på årsmøtet i regionalparken 11. september 2012

### § 1 Samarbeidet

Med hjemmel i kommunelovens § 27 etableres Telemarkskanalen Regionalpark som et interkommunalt samarbeid. Eierne er Kviteseid, Nome, Notodden, Sauherad, Skien og Tokke kommuner (de seks kanalkommunene), Telemark fylkeskommune og Telemarkskanalen FKF.

### § 2 Formål

Formålet med Telemarkskanalen regionalpark er å øke området sin attraktivitet som reisemål og boplass, og å få til vekst og utvikling i næringslivet gjennom å foredle de særpregede ressursene knyttet til Telemarkskanalen og kanallandskapet.

### § 3 Årsmøtet

Årsmøtet er øverste myndighet i det interkommunale samarbeidet. Årsmøtet består av de til en hver tid sittende ordførere i kanalkommunene og i fylkeskommunen, samt styreleder i Telemarkskanalen FKF. Vararepresentanter er varaordførerne og nestleder i kanalforetakets styre.

Årsmøtet konstituerer seg selv med valg av møteleder.

Vedtak fattes med alminnelig flertall, ved stemmelikhet er møteleders stemmegivning avgjørende. Deltakerne gjør vedtak på vegne av sine respektive organisasjoner.

Årsmøtet skal godkjenne budsjett, årsmeldingen fra styret, årsregnskapet og eventuelle forslag fra styret til endring av vedtektene. Årsmøtet kan drøfte og gi innspill til styret på overordnede strategier og prioriteringer. Årsmøtet arrangeres innen utgangen av juni måned.

#### **§ 4 Styret**

Telemarkskanalen regionalpark ledes av et styre med 8 medlemmer. Hver av de 8 eierne velger representant og vararepresentant til styret for en fireårsperiode som sammenfaller med kommunestyre-/fylkestingsperiodene.

Styret konstituerer seg selv med leder og nestleder.

Styret har ansvar for regionalparkens drift og organisering, og for at regionalparken drives i samsvar med regionalparkens formål. Styret innkaller til eiermøter ved behov.

Styret skal vedta årlige budsjetter og arbeidsplaner, samt vedta og oversende til eierne årsregnskap og årsmelding innen 1. mai. Styret har ikke anledning til å ta opp lån, eller på annen måte pådra eierne økonomiske forpliktelser.

Styret ansetter daglig leder i samarbeid med Telemark fylkeskommune, og fastsetter dennes betingelser.

#### **§ 5 Styrets møter**

Styremøtene ledes av styrets leder. Styret fatter vedtak med alminnelig flertall. Ved votering i styret skal hver stemme telle likt. Ved stemmelikhet er møteleders stemmegivning avgjørende. Styret er beslutningsdyktig når minst halvparten av eierne er representert. Innkalling til styremøte skal skje skriftlig til hvert medlem minst 7 dager før møtedato.

Det skal føres protokoll fra styremøtene. Protokollen underskrives av styrets medlemmer.

#### **§ 6 Møtegodtgjøring**

Styremedlemmene får møtegodtgjørelse i henhold til det til en hver tid gjeldende reglement for godtgjøring i Telemark fylkeskommune.



Bakkestranda i Skien, foto Lene Hennem





Notodden, foto Telemarkskanalen

## § 7 Daglig leder

Daglig leder administrerer virksomheten og har ansvaret for at arbeidsoppgavene utføres i tråd med gjeldende lovverk og i henhold til de vedtak som er fattet av styret. Daglig leder er styrets sekretær og saksbehandler. Vedkommende har tale- og forslagsrett i styrets møter, dersom ikke styret i enkeltsaker vedtar at vedkommende ikke skal kunne møte.

## § 8 Administrasjon og vertskommune

Telemarkskanalen regionalpark er ikke et eget rettssubjekt.

Administrasjonen blir samlokalisert med Telemarkskanalen FKF, som for tida er i fylkeshuset i Skien. Administrasjonen blir formelt tilsatt i Telemark fylkeskommunen, og det inngås en avtale med Telemark fylkeskommune om å ivareta vertskommunefunksjonen for Telemarkskanalen regionalpark.

## § 9 Eiernes forpliktelser

Eierne forplikter seg til å bidra med ressurser til regionalparken i form av:

- a. Fast økonomisk bidrag hvert år (jf. tabell nedenfor). Eiernes bidrag vil årlig bli justert etter konsumprisindeksen.

	<b>Kr 2012</b>
Fylkeskommunen	904 860
Telemarkskanalen FKF	201 080
Kviteseid kommune	201 080
Nome kommune	301 620
Notodden kommune	301 620
Sauherad kommune	201 080
Skien kommune	402 160
Tokke kommune	201 080
<b>Sum</b>	<b>2 714 580</b>

\*) Fylkesmannen er ikke eier, men har sagt seg åpen for tematisk samarbeid med et beløp tilsvarende Nome og Notodden kommuner

Telemarkskanalen regionalpark fakturerer eierne i to like store akontobeløp den 1. februar og den 1. august hvert år.

- b. En fast ressursperson eller flere med relevant faglig kompetanse som har tid til å delta i samarbeidsmøte og ulike aktiviteter knyttet til regionalparken og som skal sikre intern koordinering i egen virksomhet. Totalt forplikter eierne seg til å bidra med ressurser tilsvarende tabellen nedenfor.

	Årsverk
Fylkeskommunen	0,50
Telemarkskanalen FKF	0,50
Kviteseid kommune	0,25
Nome kommune	0,25
Notodden kommune	0,25
Sauherad kommune	0,25
Skien kommune	0,25
Tokke kommune	0,25
Totalt	2,50

Eierne forplikter seg til å bidra til regionalparkens formål, strategi og handlingsplaner:

- c. Som arealmyndighet skal kommunene og fylkeskommunen se til at planprosesser gir særlig oppmerksomhet til kanallandskapet, i tråd med den europeiske landskapskonvensjonen.
- d. Lokale og regionale prosjekt som har relevans for regionalparkens formål og oppgaver må skje i samarbeid med regionalparken.

## § 10 Endring av vedtektene

Disse vedtektene gjelder fra 11. september 2012. Endring av vedtektene krever tilslutning fra minst to tredeler av årsmøtet.

## § 11 Uttreden og oppløsning

Den enkelte eier kan varsle årsmøtet om ønsket uttreden. Varselet skal begrunnes. Eierne av regionalparken har i felleskap et år til å vurdere begrunnelsen og iverksette tiltak. Dersom eier som varslet uttreden et år senere står fast på ønsket om uttreden, kan denne si opp deltakerforholdet med ett års skriftlig varsel. Beslutning om å oppløse det interkommunale samarbeidet krever at to tredeler av årsmøtet ønsker oppløsning.

For øvrig gjelder bestemmelsene om uttreden og oppløsning i kommuneloven § 27.

## 9. Utdrag frå strategisk handlingsplan 2012-16

### Hovedmål: En bedre besøkt attraksjon

Det viktigste arbeidsområdet for regionalparken er å bidra til å få flere besøkende til Telemark og Telemarkskanalen. Samtidig er det også mange aktører som arbeider med dette. Alt fra private næringsaktører via destinasjonsselskaper og utviklingsselskaper til Telemarkreiser. Telemarkskanalen regionalpark må finne sin rolle i arbeidet med å utvikle regionalparkens område til et attraktivt besøksmål, og et attraktivt bo og etableringsområde. En del av vår rolle vil være å få aktørene til å samarbeide og samhandle, samt å utvikle mer attraksjon på bakgrunn av lokale kvaliteter og ressurser. Vi vil legge vekt på å bygge opp under de næringsaktørene som er der i dag, og bidra til at de har forståelse for sin rolle som vertskap i regionalparken. I tillegg vil regionalparken ha en rolle i å markedsføre Telemarkskanalen som en helhet. 4

Mål for besøk i perioden 2012-2016:

- 10 prosent øking av antall besøkende de målbare attraksjonene.
- Reiselivsbedriftene skal i gjennomsnitt ha en økning i omsetning på 20 prosent nominelt, målt utfra registreringene i Brønnøysundregistrene.
- Det skal etablere seg seks nye service-/reiselivsbedrifter.



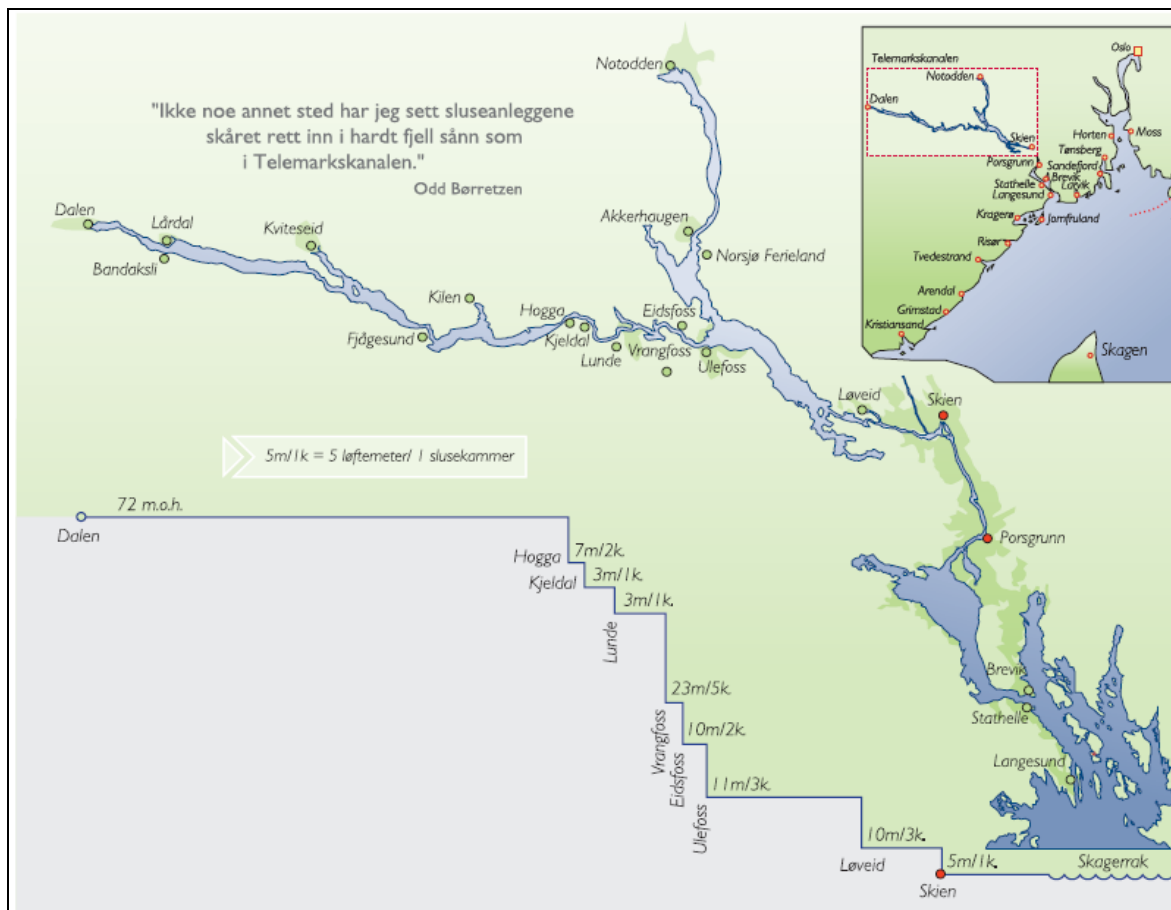
Vrangfoss, foto Telemarkskanalen



Foto Telemarkskanalen

## 10. Kort historikk

2006	Forstudie
2007-08	Forprosjekt
2009-10	Hovudprosjekt
16. april 2010	Planen for å etablere regionalparken blei presentert
Mai – september 2010	Eigarane vedtok å etablere regionalparken
2011	Regionalparken blei drifta som ein interimorganisasjon
1. januar 2012	Administrasjonen var på plass og drifta var i gang



Ingen andre kanalanelegg jeg har sett, har så rent vann, så uberørte bredder og så mange stillferdige lyder av rennende, plaskende vann.

Det blir nok aldri mer bygget kanaler i Norge.

Det er for sent.

Dette er en tid som ikke tåler kanaltempoet.

Og, som sagt, Kanal-byggerne er borte.

De forsvant fra Jordens overflate.

Sånn som andre eventyrlige vesener forsvant av uforklarlige grunner.

Men Telemarkskanalen er der.

Den er der.

Et langt, vått spor etter en utdødd dyreart.

Telemarkskanalen er et av minnene

vi har om en tid da man hadde sans for båter, vann, stillhet og langsomhet i landet.

Måtte hun forbli her til evig tid.

Odd Børretzen

